

ที่ 7UP004/66

วันที่ 27 กุมภาพันธ์ 2566

เรื่อง คำอธิบายและวิเคราะห์ของฝ่ายจัดการ ประจำปี 2565 ของ บริษัท เซเว่น ยูทิลิตี้ส์ แอนด์ พาวเวอร์ จำกัด (มหาชน)

เรียน กรรมการและผู้จัดการ ตลาดหลักทรัพย์แห่งประเทศไทย

บริษัท เซเว่น ยูทิลิตี้ส์ แอนด์ พาวเวอร์ จำกัด (มหาชน) (“บริษัท”) ขอเรียนชี้แจงเกี่ยวกับผลการดำเนินงานประจำปี 2565 สิ้นสุดวันที่ 31 ธันวาคม 2565 ของบริษัท และบริษัทย่อยตามงบการเงิน ดังนี้

งบกำไรขาดทุน

(หน่วย: ล้านบาท)

งบกำไรขาดทุน	งบการเงินรวม					
	31 ธ.ค. 65	%	31 ธ.ค. 64	%	YOY	%YOY
รายได้จากการขาย	806,932	83.92%	679,061	84.93%	127,871	18.83%
รายได้จากการบริการ	105,764	11.00%	71,628	8.96%	34,136	47.66%
รายได้อื่น	48,838	5.08%	48,855	6.11%	(17)	0.03%
รวมรายได้	961,534	100.00%	799,544	100.00%	161,990	20.26%
ต้นทุนขาย	(745,132)	77.49%	(610,381)	76.34%	(134,751)	22.08%
ต้นทุนบริการ	(88,276)	9.18%	(48,749)	6.10%	(39,527)	81.08%
ค่าใช้จ่ายในการขาย	(21,085)	2.19%	(21,994)	2.75%	909	4.13%
ค่าใช้จ่ายในการบริหาร	(257,762)	26.81%	(206,717)	25.85%	(51,045)	24.69%
กำไรจากการจำหน่ายสินทรัพย์	38,144	3.97%	-	-	38,144	100.00%
กำไรจากการต่อรองราคาซื้อเงินลงทุนในบริษัทย่อย	-	-	154,537	19.33%	(154,537)	100.00%
กำไรจากการขายเงินลงทุนในบริษัทร่วม	-	-	123,412	15.44%	(123,412)	100.00%
กำไรจากการขายบริษัทย่อย	-	-	82,042	10.26%	(82,042)	100.00%
ต้นทุนทางการเงิน	(25,882)	2.69%	(31,179)	3.90%	5,297	16.99%
โอนกลับค่าเพื่อเงินกู้ยืมและดอกเบี้ย	5,595	0.58%	14,300	1.79%	(8,705)	60.87%
โอนกลับค่าเพื่อเงินลงทุนในบริษัทย่อย	-	-	13,327	1.67%	(13,327)	100.00%
ส่วนแบ่งขาดทุนจากเงินลงทุนในบริษัทร่วม	(8,469)	0.88%	(2,547)	0.32%	(5,922)	232.51%
กำไร (ขาดทุน) ก่อนรายได้ (ค่าใช้จ่าย) ภาษีเงินได้	(141,333)	14.70%	265,595	33.22%	(406,928)	153.21%
รายได้ (ค่าใช้จ่าย) ภาษีเงินได้	14,300	1.49%	11,098	1.39%	3,202	28.85%
กำไร (ขาดทุน) สุทธิสำหรับงวด	(127,033)	13.21%	276,693	34.61%	(403,726)	145.91%

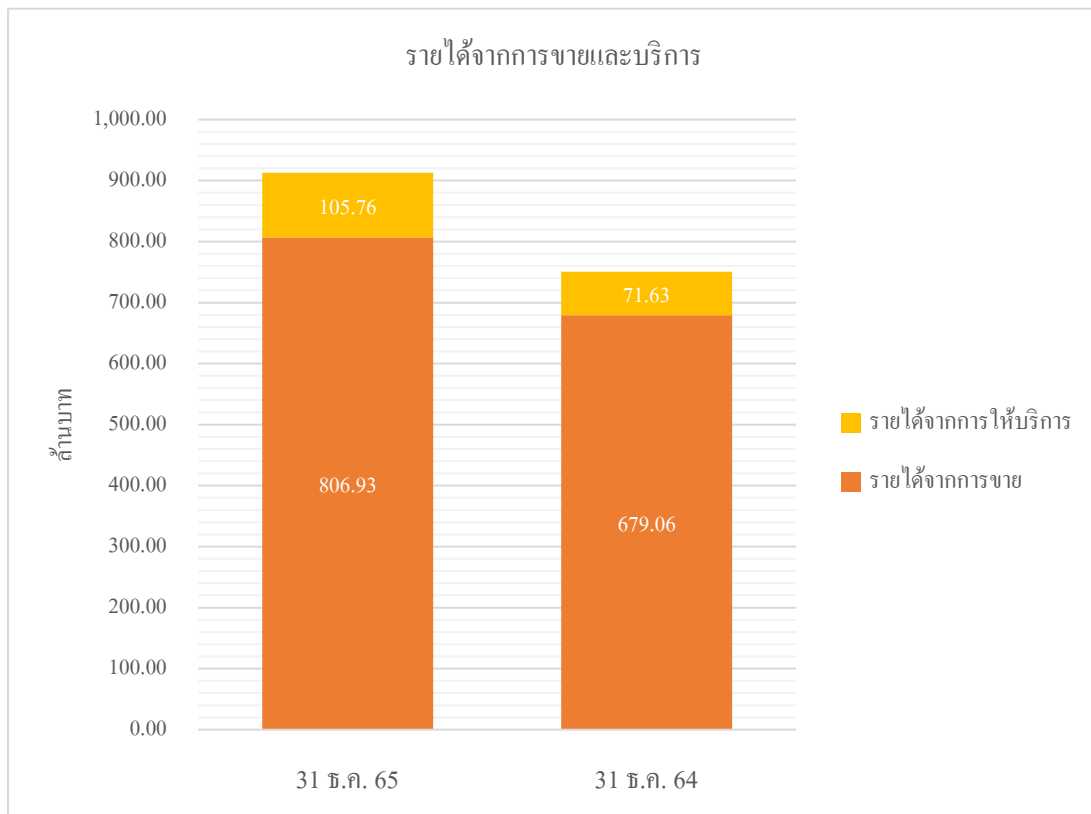
หมายเหตุ: อัตราส่วนในงบกำไรขาดทุนแสดงเป็นร้อยละของรายได้รวม

ภาพรวมผลการดำเนินงานของบริษัท 12 เดือน

สำหรับปี 2565 บริษัท เซเว่น ยูทิลิตี้ส์ แอนด์ พาวเวอร์ จำกัด (มหาชน) และบริษัทย่อยมีผลขาดทุนสุทธิ จำนวน 127.03 ล้านบาท ขาดทุนเพิ่มขึ้นจากปี 2564 จำนวน 403.72 ล้านบาท คิดเป็นร้อยละ 145.91

รายได้ 12 เดือน

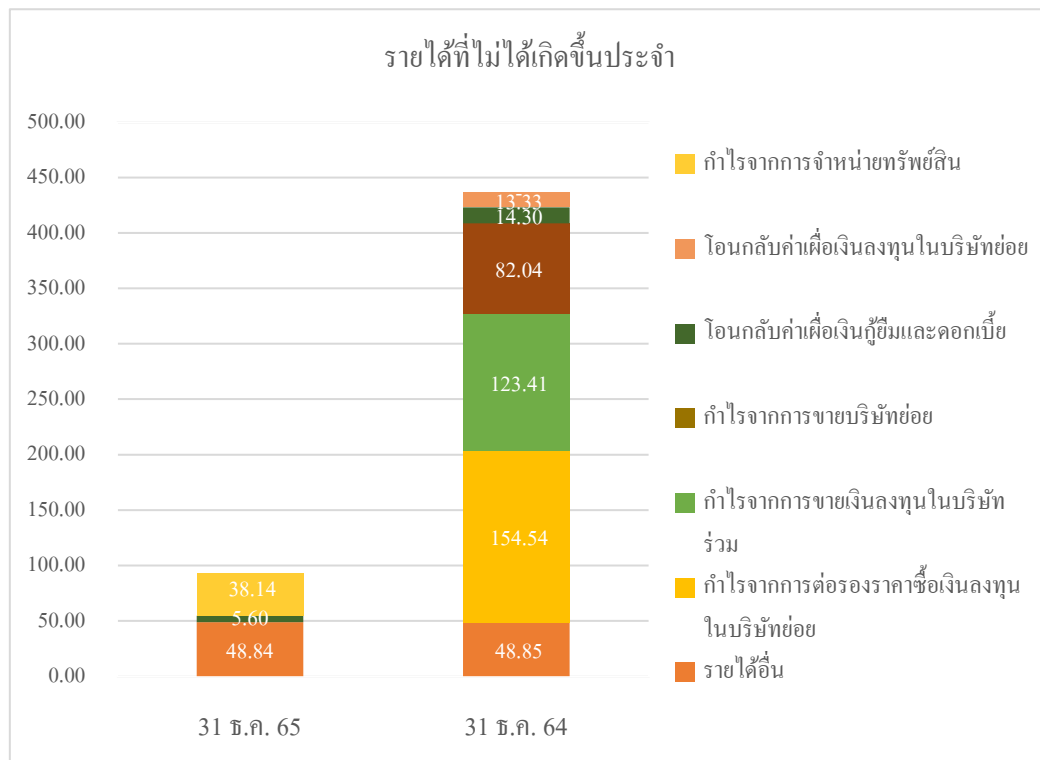
(หน่วย: ล้านบาท)



สำหรับปี 2565 บริษัทมีรายได้จากการขายและบริการจำนวน 912.69 ล้านบาท ซึ่งเพิ่มขึ้นจากปี 2564 จำนวน 162.01 ล้านบาท คิดเป็นร้อยละ 21.58 โดยรายได้จากการขายจำนวน 806.93 ล้านบาท ประกอบด้วยรายได้จากการจำหน่ายแก๊ส LPG และน้ำมันจำนวน 784.18 ล้านบาท และรายได้จากการขายกระแสไฟฟ้าจำนวน 22.75 ล้านบาท ในขณะที่รายได้จากการบริการจำนวน 105.76 ล้านบาท ประกอบด้วยรายได้จากการให้บริการปรับปรุงคุณภาพน้ำ และการบริหารจัดการการผลิตน้ำประปาจำนวน 85.42 ล้านบาท และรายได้จากการบริหารสถานีบริการแก๊ส LPG และน้ำมันจำนวน 20.34 ล้านบาท

รายได้จากการขายและบริการที่เพิ่มขึ้นจำนวน 162.01 ล้านบาท ส่วนใหญ่มาจากรายได้จากกลุ่มธุรกิจสถานีจำหน่ายแก๊สและน้ำมันเพิ่มขึ้นจำนวน 129.42 ล้านบาท คิดเป็นร้อยละ 19.17 เนื่องจากสถานการณ์การแพร่ระบาดของ COVID -19 ในประเทศเริ่มคลี่คลายไปในทางที่ดีขึ้นอย่างต่อเนื่อง การท่องเที่ยวในประเทศฟื้นตัวขึ้นมาก ทำให้มีปริมาณการใช้แก๊ส LPG และน้ำมันในการเดินทางเพิ่มสูงขึ้น และรายได้จากกลุ่มธุรกิจสาธารณูปโภคเพิ่มขึ้นจำนวน 42.73 ล้านบาท คิดเป็นร้อยละ 100.07 เนื่องจากมีรายได้จากการผลิตน้ำประปาของบริษัทย่อยที่บริษัทเข้าซื้อเมื่อวันที่ 29 ธันวาคม 2564

(หน่วย: ล้านบาท)



สำหรับปี 2565 บริษัทมีรายได้อื่น และรายได้ที่ไม่ได้เกิดขึ้นประจำจำนวน 92.58 ล้านบาท ซึ่งลดลงจากปี 2564 จำนวน 343.89 ล้านบาท คิดเป็นร้อยละ 78.79 โดยรายได้ที่ไม่ได้เกิดขึ้นประจำ จำนวน 92.58 ล้านบาท ส่วนใหญ่เป็นกำไรจากการขายสินทรัพย์ จำนวน 38.14 ล้านบาท รายได้จากการปรับปรุงค่าภาษีอากรค้าง 20.64 ล้านบาท รายได้ค่าเช่าและสาธารณูปโภค จำนวน 8.57 ล้านบาท และรายได้เงินปันผล 1.68 ล้านบาท

รายได้ ต้นทุน และผลการดำเนินงาน แยกตามส่วนงาน

(หน่วย: ล้านบาท)

กำไรขั้นต้นตามส่วนงาน	31 ธ.ค. 65	31 ธ.ค. 64	เปลี่ยนแปลง	
			YOY	%YOY
กลุ่มธุรกิจสถานีจำหน่ายแก๊สและน้ำมัน				
รายได้จากการขายและบริการ	804.52	675.10	129.42	19.17%
ต้นทุนขายและบริการ	736.48	604.77	131.71	21.78%
กำไรขั้นต้นตามส่วนงาน	68.04	70.33	(2.29)	3.26%
อัตราส่วนกำไรขั้นต้น	8.46%	10.42%		
กลุ่มธุรกิจพลังงานทดแทน				
รายได้จากการขายและบริการ	22.74	23.33	(0.59)	2.53%
ต้นทุนขายและบริการ	17.74	17.22	0.52	3.02%
กำไรขั้นต้นตามส่วนงาน	5.00	6.11	(1.11)	18.17%
อัตราส่วนกำไรขั้นต้น	21.99%	26.19%		
กลุ่มธุรกิจวิทยุสื่อสารและ Internet of Things (IoT)				
รายได้จากการขายและบริการ	-	9.56	(9.56)	100.00%
ต้นทุนขายและบริการ	-	7.60	(7.60)	100.00%
กำไรขั้นต้นตามส่วนงาน	-	1.96	(1.96)	100.00%
อัตราส่วนกำไรขั้นต้น	-	20.50%		
กลุ่มธุรกิจสาธารณูปโภค				
รายได้จากการขายและบริการ	85.43	42.70	42.73	100.07%
ต้นทุนขายและบริการ	79.10	29.60	49.50	167.23%
กำไรขั้นต้นตามส่วนงาน	6.33	13.10	(6.77)	51.68%
อัตราส่วนกำไรขั้นต้น	7.41%	30.68%		
รวมรายได้จากการขายและบริการ	912.69	750.69	162.00	21.58%
รวมต้นทุนขายและบริการ	833.32	659.19	174.13	26.42%
รวมกำไรขั้นต้นตามส่วนงานก่อนรายการระหว่างกัน	79.37	91.50	(12.13)	13.26%
หัก รายการระหว่างกัน	(0.08)	0.08	(0.16)	200.00%
รวมกำไรขั้นต้น	79.29	91.58	(12.29)	13.42%
อัตราส่วนกำไรขั้นต้น	8.69%	12.20%		

ต้นทุนขายและบริการ 12 เดือน

ต้นทุนขายและบริการสำหรับปี 2565 จำนวน 833.32 ล้านบาท เพิ่มขึ้นจากปี 2564 จำนวน 174.13 ล้านบาท คิดเป็นร้อยละ 26.42 ประกอบด้วยต้นทุนขายและต้นทุนบริการเพิ่มขึ้นจำนวน 134.68 ล้านบาท และ 39.45 ล้านบาท ตามลำดับ ต้นทุนส่วนใหญ่ประกอบด้วย

- กลุ่มธุรกิจสถานีจำหน่ายแก๊สและน้ำมันจำนวน 736.48 ล้านบาท ประกอบด้วยต้นทุนในการซื้อแก๊ส LPG และน้ำมันจำนวน 727.39 ล้านบาท และต้นทุนจากการบริหารงานขาย จำนวน 9.09 ล้านบาท
- กลุ่มธุรกิจสาธารณูปโภคจำนวน 79.10 ล้านบาท ประกอบด้วยต้นทุนในการบริหารจัดการการผลิตน้ำประปาจำนวน 54.06 ล้านบาท และต้นทุนจากการปรับปรุงคุณภาพน้ำจำนวน 25.04 ล้านบาท
- กลุ่มธุรกิจพลังงานทดแทนจำนวน 17.74 ล้านบาท ซึ่งเป็นต้นทุนการผลิตกระแสไฟฟ้าทั้งจำนวน

กำไรขั้นต้น 12 เดือน

กำไรขั้นต้นสำหรับปี 2565 และปี 2564 มีจำนวน 79.29 ล้านบาท และ 91.58 ล้านบาท ตามลำดับ ซึ่งกำไรขั้นต้นสำหรับปี 2565 ลดลงจากปี 2564 จำนวน 12.29 ล้านบาท คิดเป็นร้อยละ 13.42 กำไรขั้นต้นส่วนใหญ่ประกอบด้วย

- กลุ่มธุรกิจสถานีจำหน่ายแก๊สและน้ำมันจำนวน 68.04 ล้านบาท ประกอบด้วยกำไรขั้นต้นจากการจำหน่ายแก๊ส LPG และน้ำมันจำนวน 56.80 ล้านบาท และกำไรขั้นต้นจากการบริหารงานขาย จำนวน 11.24 ล้านบาท
- กลุ่มธุรกิจสาธารณูปโภค จำนวน 6.33 ล้านบาท ซึ่งเป็นกำไรขั้นต้นจากการปรับปรุงคุณภาพน้ำ และการบริหารจัดการการผลิตน้ำประปา
- กลุ่มธุรกิจพลังงานทดแทน จำนวน 5.00 ล้านบาท เป็นกำไรขั้นต้นจากการขายกระแสไฟฟ้าทั้งจำนวน

ค่าใช้จ่ายในการขายและบริหาร 12 เดือน

ค่าใช้จ่ายในการขายและบริหารสำหรับปี 2565 เท่ากับ 278.85 ล้านบาท และปี 2564 เท่ากับ 228.71 ล้านบาท เพิ่มขึ้นเท่ากับ 50.14 ล้านบาท โดยเป็นค่าใช้จ่ายในการขายจำนวน 21.09 ล้านบาท โดยส่วนใหญ่เป็นค่าใช้จ่ายในการขายของธุรกิจสถานีจำหน่ายแก๊สและน้ำมัน และค่าใช้จ่ายในการบริหารจำนวน 257.76 ล้านบาท ส่วนใหญ่เกิดจากค่าใช้จ่ายบริหาร ค่าใช้จ่ายเกี่ยวกับพนักงาน ค่าสาธารณูปโภค ค่าสอบบัญชี ค่าเสื่อมราคา และค่าตัดจำหน่ายทรัพย์สิน

ต้นทุนทางการเงิน 12 เดือน

สำหรับปี 2565 บริษัทมีต้นทุนทางการเงินจำนวน 25.88 ล้านบาท ซึ่งลดลงจากปี 2564 จำนวน 5.29 ล้านบาท คิดเป็นร้อยละ 16.99 โดยต้นทุนทางการเงินส่วนใหญ่เกิดจากการกู้ยืมเงินจากสถาบันการเงิน

กำไร (ขาดทุน) สำหรับงวด 12 เดือน

ผลการดำเนินงานสำหรับปี 2565 บริษัทมีผลขาดทุนสุทธิจำนวน 127.03 ล้านบาท ซึ่งบริษัทมีผลขาดทุนจากการดำเนินงานเพิ่มขึ้นจากปี 2564 จำนวน 403.72 ล้านบาท คิดเป็นร้อยละ 145.91

งบแสดงฐานะการเงิน

(หน่วย: พันบาท)

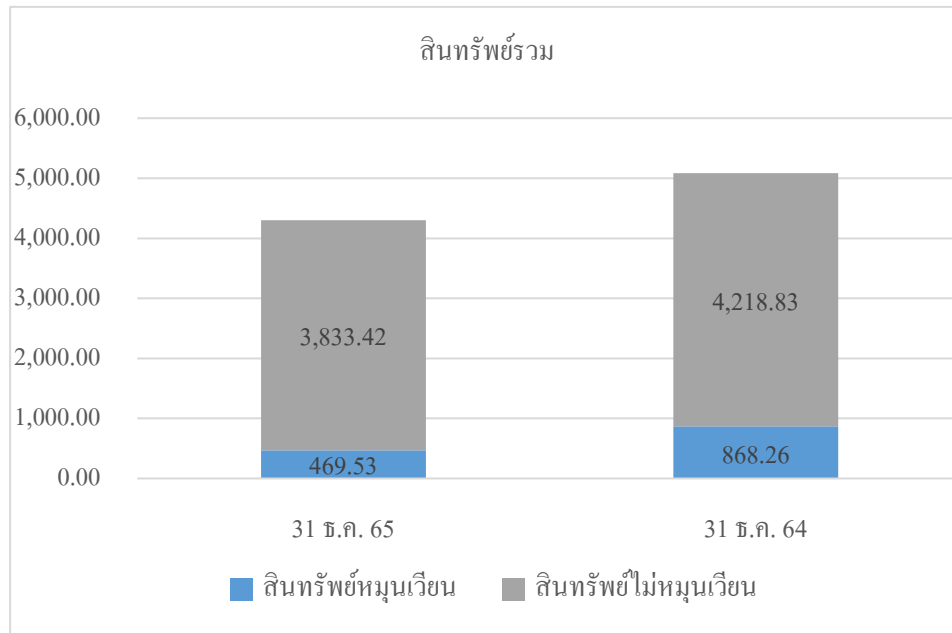
งบแสดงฐานะการเงิน	งบการเงินรวม ณ วันที่		ผลต่าง	เปลี่ยนแปลง %
	31 ธ.ค. 65	31 ธ.ค. 64		
รวมสินทรัพย์	4,302,951	5,087,095	(784,144)	15.41%
รวมหนี้สิน	1,022,462	1,719,534	(697,072)	40.54%
ส่วนของผู้ถือหุ้นบริษัทใหญ่	2,572,163	2,633,225	(61,062)	2.32%
ส่วนได้เสียที่ไม่มีอำนาจควบคุม	708,326	734,336	(26,010)	3.54%
รวมส่วนของผู้ถือหุ้น	3,280,489	3,367,561	(87,072)	2.59%

ณ วันที่ 31 ธันวาคม 2565 สินทรัพย์รวมของบริษัทเท่ากับ 4,302.95 ล้านบาท และ ณ วันที่ 31 ธันวาคม 2564 เท่ากับ 5,087.09 ล้านบาท โดยลดลงจำนวน 784.14 ล้านบาท คิดเป็นร้อยละ 15.41 โดยสินทรัพย์ส่วนใหญ่ประกอบด้วย ที่ดิน อาคาร และอุปกรณ์จำนวน 1,555.19 ล้านบาท สินทรัพย์ไม่มีตัวตนจำนวน 1,465.39 ล้านบาท เงินลงทุนในบริษัทร่วมจำนวน 356.36 ล้านบาท ลูกหนี้การค้าและลูกหนี้หมุนเวียนอื่นจำนวน 221.38 ล้านบาท ค่าความนิยมจำนวน 165.47 ล้านบาท และเงินสดและรายการเทียบเท่าเงินสดจำนวน 103.53 ล้านบาท

หนี้สินรวมของบริษัท ณ วันที่ 31 ธันวาคม 2565 เท่ากับ 1,022.46 ล้านบาท และ ณ วันที่ 31 ธันวาคม 2564 เท่ากับ 1,719.53 ล้านบาท โดยลดลงจำนวน 697.07 ล้านบาท คิดเป็นร้อยละ 40.54 โดยหนี้สินส่วนใหญ่ประกอบด้วย หนี้สินภาษีเงินได้รอการตัดบัญชี จำนวน 306.21 ล้านบาท เจ้าหนี้การค้าและเจ้าหนี้หมุนเวียนอื่นจำนวน 153.73 ล้านบาท เงินกู้ยืมจากสถาบันการเงินจำนวน 161.71 ล้านบาท หนี้สินภายใต้สัญญาเช่าจำนวน 151.70 ล้านบาท และเงินกู้ยืมจากบุคคลหรือกิจการที่ไม่เกี่ยวข้องกันจำนวน 83.00 ล้านบาท

ส่วนของผู้ถือหุ้น ณ วันที่ 31 ธันวาคม 2565 มีจำนวนเท่ากับ 3,280.48 ล้านบาท ในขณะที่ ณ วันที่ 31 ธันวาคม 2564 มีจำนวนเท่ากับ 3,367.56 ล้านบาท ลดลง 87.07 ล้านบาท คิดเป็นร้อยละ 2.59

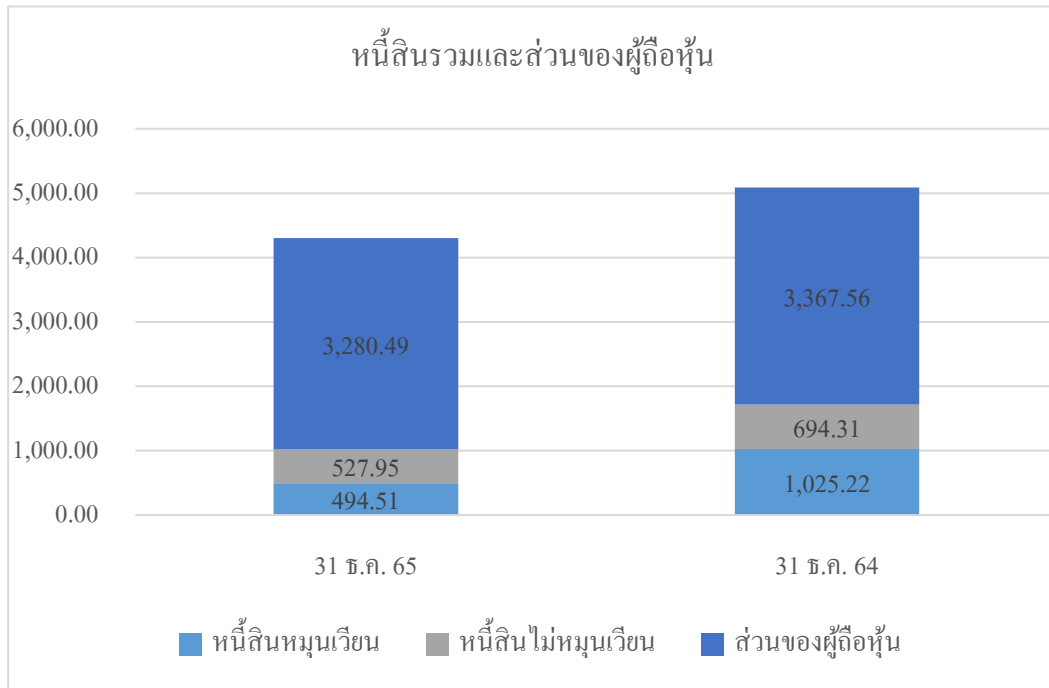
(หน่วย: ล้านบาท)



ณ วันที่ 31 ธันวาคม 2565 บริษัทมีสินทรัพย์รวมทั้งสิ้นจำนวน 4,302.95 ล้านบาท ลดลงจาก ณ วันที่ 31 ธันวาคม 2564 จำนวน 784.14 ล้านบาท หรือร้อยละ 15.41 สาเหตุหลักมาจาก

- ลูกหนี้การค้าและลูกหนี้หมุนเวียนอื่นลดลงจำนวน 338.45 ล้านบาท โดยส่วนใหญ่เกิดจากลูกหนี้อื่นกิจการที่ไม่เกี่ยวข้องกันลดลงจำนวน 281.53 ล้านบาท และค่าใช้จ่ายจ่ายล่วงหน้าลดลงจำนวน 11.84 ล้านบาท
- เงินสดและรายการเทียบเท่าเงินสดลดลงจำนวน 62.24 ล้านบาท โดยมีเงินสดและรายการเทียบเท่าเงินสดต้นงวดจำนวน 165.77 ล้านบาท ส่งผลให้เงินสดและรายการเทียบเท่าเงินสดปลายงวดคงเหลือเท่ากับ 103.53 ล้านบาท เงินสดและรายการเทียบเท่าเงินสดที่ลดลงจำนวน 62.24 ล้านบาท ส่วนใหญ่มาจากเงินสดจ่ายคืนเงินกู้ยืมระยะสั้นจากบุคคลและกิจการที่ไม่เกี่ยวข้องกันจำนวน 276.01 ล้านบาท เงินสดจ่ายคืนเงินกู้ยืมระยะยาวจากสถาบันการเงินจำนวน 176.10 ล้านบาท เงินสดจ่ายดอกเบี้ยจำนวน 30.19 ล้านบาท เงินสดจ่ายหนี้สินตามสัญญาเช่าการเงินจำนวน 27.08 ล้านบาท เงินสดจ่ายภาระค้ำประกันสถาบันการเงินจำนวน 22.52 ล้านบาท และยังมีเงินสดรับจากการขายบริษัทร่วมจำนวน 270.00 ล้านบาท เงินสดรับจากการขายที่ดินและอาคารจำนวน 123.00 ล้านบาท เงินสดรับจากเงินกู้ยืมระยะสั้นจากบุคคลและกิจการที่ไม่เกี่ยวข้องกันจำนวน 83.00 ล้านบาท

(หน่วย: ล้านบาท)



ณ วันที่ 31 ธันวาคม 2565 บริษัทมีหนี้สินรวมทั้งสิ้นจำนวน 1,022.46 ล้านบาท ลดลงจาก ณ วันที่ 31 ธันวาคม 2564 จำนวน 697.07 ล้านบาท หรือร้อยละ 40.54 สาเหตุหลักเกิดจาก

- เงินกู้ยืมระยะสั้นจากบุคคลและกิจการที่ไม่เกี่ยวข้องกันลดลงจำนวน 276.01 ล้านบาท
- เจ้าหนี้การค้าและเจ้าหนี้หมุนเวียนอื่นลดลงจำนวน 249.90 ล้านบาท โดยส่วนใหญ่เกิดจากเจ้าหนี้การค้าจำนวน 48.02 ล้านบาท เงินมัดจำรับล่วงหน้าจำนวน 100 ล้านบาท และค่าใช้จ่ายค้างจ่ายกิจการที่ไม่เกี่ยวข้องกันจำนวน 19.87 ล้านบาท
- เงินกู้ยืมจากสถาบันการเงินลดลงจำนวน 156.17 ล้านบาท
- หนี้สินภายใต้สัญญาเช่าการเงินลดลงจำนวน 28.93 ล้านบาท

ณ วันที่ 31 ธันวาคม 2565 บริษัทมีส่วนของผู้ถือหุ้นจำนวน 3,280.49 ล้านบาท ลดลงจาก ณ วันที่ 31 ธันวาคม 2564 จำนวน 87.07 ล้านบาท หรือร้อยละ 2.59 โดยสาเหตุหลักเกิดจากการเปลี่ยนแปลงจากการตีราคาสินทรัพย์ลดลงจำนวน 85.59 ล้านบาท

สภาพคล่องของบริษัท

(หน่วย: พันบาท)

รายการ	งบการเงินรวม	
	สำหรับงวดสิ้นสุดวันที่	สำหรับงวดสิ้นสุดวันที่
	31 ธันวาคม 2565	31 ธันวาคม 2564
เงินสดสุทธิที่ได้รับจาก (ใช้ไปใน) กิจกรรมดำเนินงาน	(66,018)	357,034
เงินสดสุทธิที่ได้รับจาก (ใช้ไปใน) กิจกรรมลงทุน	408,758	(634,044)
เงินสดสุทธิที่ได้รับจาก (ใช้ไปใน) กิจกรรมจัดหาเงิน	(404,981)	326,314
เงินสดและรายการเทียบเท่าเงินสดเพิ่มขึ้น (ลดลง) สุทธิ	(62,241)	49,304
เงินสดและรายการเทียบเท่าเงินสดต้นงวด	165,775	116,472
เงินสดและรายการเทียบเท่าเงินสดปลายงวด	103,534	165,776

สภาพคล่องของบริษัทสำหรับงวดสิ้นสุดวันที่ 31 ธันวาคม 2565 มีกระแสเงินสดสุทธิลดลงจำนวน 62.24 ล้านบาท โดยมีเงินสดและรายการเทียบเท่าเงินสดต้นงวดจำนวน 165.77 ล้านบาท เป็นผลทำให้เงินสดและรายการเทียบเท่าเงินสดปลายงวดเท่ากับ 103.53 ล้านบาท ทั้งนี้รายการกระแสเงินสดแต่ละกิจกรรม มีดังนี้

กระแสเงินสดสุทธิใช้ไปในกิจกรรมดำเนินงานจำนวน 66.02 ล้านบาท เนื่องจากบริษัทมีขาดทุนก่อนภาษีจำนวน 141.33 ล้านบาท และบวกรายการที่ไม่ถือเป็นเงินสดจากค่าเสื่อมราคาจำนวน 112.67 ล้านบาท และหักรายการที่ไม่ถือเป็นเงินสดจากกำไรจากการจำหน่ายสินทรัพย์จำนวน 38.14 ล้านบาท เป็นต้น

กระแสเงินสดสุทธิได้รับจากกิจกรรมลงทุนจำนวน 408.75 ล้านบาท โดยส่วนใหญ่เป็นเงินสดรับจากการขายบริษัทร่วมจำนวน 270.00 ล้านบาท และเงินสดรับจากการขายที่ดินและอาคารจำนวน 123.00 ล้านบาท

กระแสเงินสดสุทธิใช้ไปในกิจกรรมจัดหาเงินมีจำนวน 404.98 ล้านบาท เนื่องจากบริษัทมีเงินสดจ่ายคืนเงินกู้ยืมระยะสั้นจากบุคคลและกิจการที่ไม่เกี่ยวข้องกันจำนวน 276.01 ล้านบาท เงินสดจ่ายคืนเงินกู้ยืมระยะยาวจากสถาบันการเงินจำนวน 176.10 ล้านบาท และเงินสดจ่ายดอกเบี้ยจำนวน 30.19 ล้านบาท และมีเงินสดรับจากเงินกู้ยืมระยะสั้นจากบุคคลและกิจการที่ไม่เกี่ยวข้องกันจำนวน 83.00 ล้านบาท

สำหรับการจัดหาแหล่งเงินทุนเพื่อรองรับความต้องการใช้เงินในปัจจุบันและอนาคต กลุ่มบริษัทมีนโยบายในการจัดหาแหล่งเงินทุน จากสถาบันการเงิน และจัดหาผู้ร่วมลงทุนที่มีความรู้ความสามารถในกลุ่มธุรกิจนั้น ๆ ประกอบกับกลุ่มบริษัทมีอัตราส่วนหนี้สินต่อส่วนของผู้ถือหุ้น และอัตราส่วนความสามารถในการ

ชำระดอกเบี้ยเท่ากับ 0.31 เท่า และ 3.14 เท่า ตามลำดับ ซึ่งแสดงให้เห็นว่ากลุ่มบริษัทมีความสามารถในการชำระหนี้ได้เพียงพอ และไม่มีการผิดนัดชำระหนี้กับสถาบันการเงินแต่อย่างใด

จึงเรียนมาเพื่อโปรดทราบ

ขอแสดงความนับถือ



(นางสาวปณชญา ปัทมกชกร)

ประธานเจ้าหน้าที่สายงานบัญชีและการเงิน