

ที่ AE004/68

วันที่ 27 กุมภาพันธ์ 2568

เรื่อง คำอธิบายและวิเคราะห์ของฝ่ายจัดการ ประจำปี 2567 ของบริษัท ออลส์ เอ็นเนอร์ยี แอนด์ ยูทิลิตี้ จำกัด (มหาชน)

เรียน กรรมการและผู้จัดการ ตลาดหลักทรัพย์แห่งประเทศไทย

บริษัท ออลส์ เอ็นเนอร์ยี แอนด์ ยูทิลิตี้ จำกัด (มหาชน) (“บริษัท”) ขอเรียนชี้แจงเกี่ยวกับผลการดำเนินงานประจำปี 2567 สิ้นสุดวันที่ 31 ธันวาคม 2567 ของบริษัท และบริษัทย่อยตามงบการเงิน ดังนี้

### งบกำไรขาดทุน

(หน่วย: พันบาท)

งบกำไรขาดทุนเบ็ดเสร็จ	งบการเงินรวม					
	31 ธ.ค. 67	%	31 ธ.ค. 66	%	YOY	%YOY
รายได้จากการขาย	928,558	86.17%	916,162	84.48%	12,396	1.35%
รายได้จากการบริการ	135,943	12.62%	143,483	13.23%	(7,540)	5.25%
รายได้อื่น	12,927	1.20%	24,836	2.29%	(11,909)	47.95%
<b>รวมรายได้</b>	<b>1,077,428</b>	<b>100.00%</b>	<b>1,084,481</b>	<b>100.00%</b>	<b>(7,053)</b>	<b>0.65%</b>
ต้นทุนขาย	(874,774)	81.18%	(856,555)	78.98%	(18,219)	2.13%
ต้นทุนบริการ	(108,049)	10.03%	(106,771)	9.85%	(1,278)	1.20%
ค่าใช้จ่ายในการขาย	(21,048)	1.95%	(22,736)	2.10%	1,688	7.42%
ค่าใช้จ่ายในการบริหาร	(213,998)	19.86%	(280,029)	25.82%	66,031	23.58%
กำไร(ขาดทุน)จากการจำหน่ายและตัดจำหน่ายสินทรัพย์	(2,649)	0.25%	119	0.01%	(2,768)	2,326.05%
ต้นทุนทางการเงิน	(27,119)	2.52%	(30,154)	2.78%	3,035	10.06%
โอนกลับประมาณการหนี้สิน	1,500	0.14%	3,545	0.33%	(2,045)	57.69%
ส่วนแบ่งขาดทุนจากเงินลงทุนในบริษัทร่วม	(19,266)	1.79%	(26,873)	2.48%	7,607	28.31%
<b>ขาดทุนก่อนรายได้ภาษีเงินได้</b>	<b>(187,975)</b>	<b>17.45%</b>	<b>(234,973)</b>	<b>21.67%</b>	<b>46,998</b>	<b>20.00%</b>
รายได้ภาษีเงินได้	(7,554)	0.70%	17,687	1.63%	(25,241)	142.71%
<b>ขาดทุนสุทธิสำหรับงวด</b>	<b>(195,529)</b>	<b>18.15%</b>	<b>(217,286)</b>	<b>20.04%</b>	<b>21,757</b>	<b>10.01%</b>

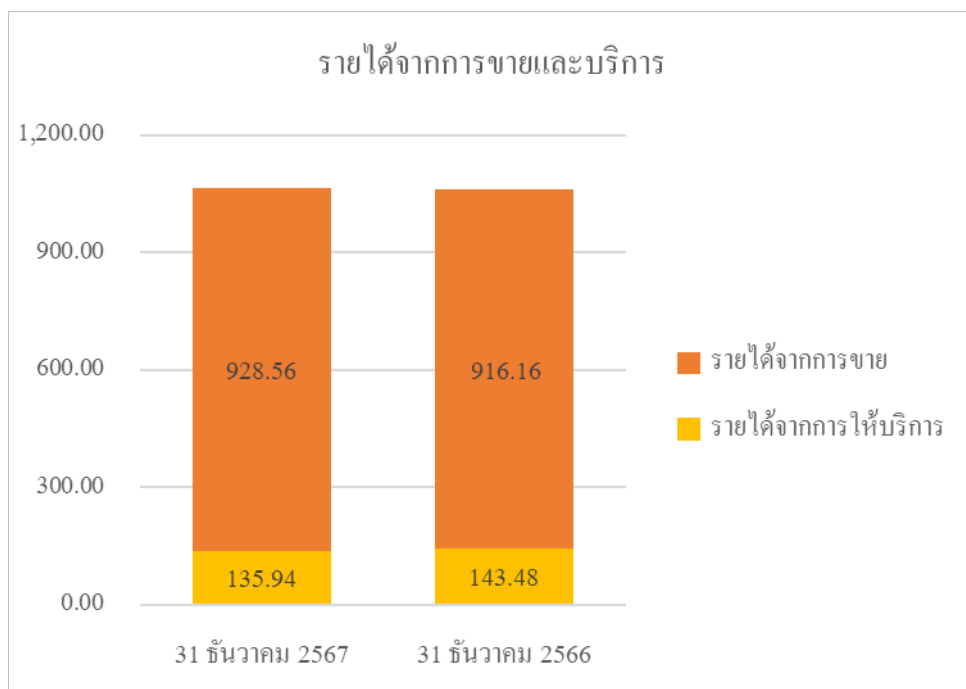
หมายเหตุ: อัตราส่วนในงบกำไรขาดทุนแสดงเป็นร้อยละของรายได้รวม

### ภาพรวมผลการดำเนินงานของบริษัท 12 เดือน

สำหรับปี 2567 บริษัท ออลส์ เอ็นเนอร์ยี แอนด์ ยูทิลิตี้ จำกัด (มหาชน) และบริษัทย่อยมีผลขาดทุนสุทธิจำนวน 195.53 ล้านบาท ขาดทุนลดลงจากปี 2566 จำนวน 21.76 ล้านบาท คิดเป็นร้อยละ 10.01 โดยมีรายได้จากการขายเพิ่มขึ้นจากปีก่อนร้อยละ 1.35 ในขณะที่ต้นทุนขายเพิ่มขึ้นร้อยละ 2.13 ส่งผลให้อัตรากำไรขั้นต้นจากการขายลดลงจากร้อยละ 6.15 เหลือร้อยละ 5.79 และมีรายได้จากการบริการลดลงจากปีก่อนร้อยละ 5.25 ในขณะที่ต้นทุนบริการเพิ่มสูงขึ้นร้อยละ 1.20 ส่งผลให้อัตรากำไรขั้นต้นจากการบริการลดลงจากร้อยละ 25.59 เหลือร้อยละ 20.52

### รายได้ 12 เดือน

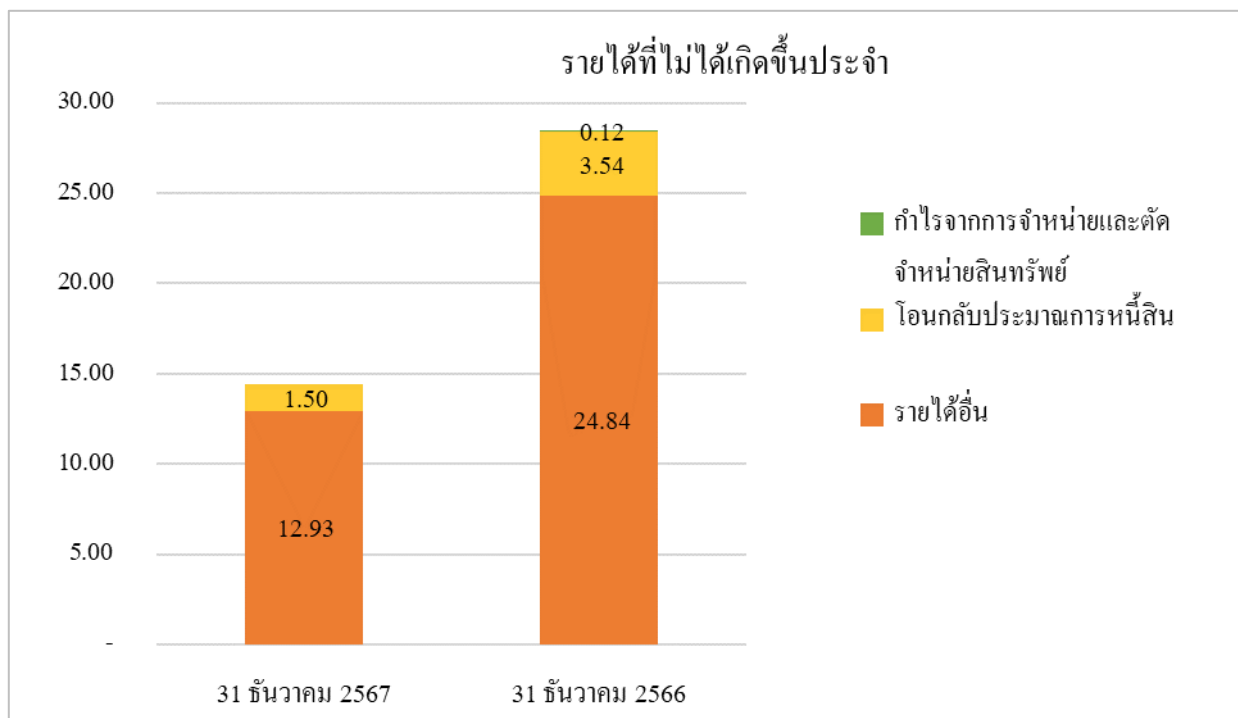
(หน่วย: ล้านบาท)



สำหรับปี 2567 บริษัทมีรายได้จากการขายและบริการจำนวน 1,064.50 ล้านบาท ซึ่งเพิ่มขึ้นจากปี 2566 จำนวน 4.86 ล้านบาท คิดเป็นร้อยละ 0.46 โดยมีรายได้จากการขายจำนวน 928.56 ล้านบาท ประกอบด้วยรายได้จากการจำหน่ายแก๊ส LPG และน้ำมันจำนวน 909.95 ล้านบาท และรายได้จากการขายกระแสไฟฟ้าจำนวน 18.61 ล้านบาท ในขณะที่รายได้จากการบริการจำนวน 135.94 ล้านบาท ประกอบด้วยรายได้จากการให้บริการปรับปรุงคุณภาพน้ำจำนวน 51.50 ล้านบาท รายได้จากการบริหารจัดการการผลิตน้ำประปาจำนวน 67.74 ล้านบาท และรายได้จากการบริหารสถานีบริการแก๊ส LPG และน้ำมันจำนวน 16.70 ล้านบาท

รายได้จากการขายและบริการที่เพิ่มขึ้นจำนวน 4.86 ล้านบาท ส่วนใหญ่มาจากรายได้จากกลุ่มธุรกิจ สถานีจำหน่ายแก๊สและน้ำมันเพิ่มขึ้นจำนวน 10.67 ล้านบาท เนื่องจากจากการฟื้นตัวของภาคท่องเที่ยว และมาตรการกระตุ้นเศรษฐกิจ ทำให้การใช้น้ำมันเชื้อเพลิงเฉลี่ยของปี 2567 เพิ่มขึ้น เมื่อเทียบกับช่วงเดียวกันของปีก่อน และรายได้จากกลุ่มธุรกิจสาธารณูปโภคลดลงจำนวน 6.58 ล้านบาท เกิดจากรายได้จากการให้บริการปรับปรุงคุณภาพน้ำลดลงจำนวน 21.59 ล้านบาท เนื่องจากบางฟาร์มหยุดระบบผลิต โดยอยู่ระหว่างการปรับปรุงบ่อเลี้ยงกุ้ง และเกิดจากรายได้จากการบริหารจัดการการผลิตน้ำประปาเพิ่มขึ้นจำนวน 15.01 ล้านบาท เนื่องจากมีจำนวนลูกค้าเพิ่มมากขึ้น และลูกค้าใช้น้ำปริมาณเพิ่มขึ้น เมื่อเทียบกับปีก่อนและรายได้จากกลุ่มธุรกิจพลังงานทดแทนเพิ่มขึ้นจำนวน 0.77 ล้านบาท

(หน่วย: ล้านบาท)



สำหรับปี 2567 บริษัทมีรายได้อื่น และรายได้ที่ไม่ได้เกิดขึ้นประจำจำนวน 14.43 ล้านบาท ซึ่งลดลงจากปี 2566 จำนวน 14.07 ล้านบาท คิดเป็นร้อยละ 49.37 โดยรายได้อื่น และรายได้ที่ไม่ได้เกิดขึ้นประจำจำนวน 14.43 ล้านบาท ส่วนใหญ่ประกอบด้วย

- รายได้อื่นจำนวน 12.93 ล้านบาท ส่วนใหญ่เกิดจากรายได้จากการให้เช่าช่วงสถานีบริการและที่ดินจำนวน 2.75 ล้านบาท รายได้จากการให้เช่าพื้นที่จำนวน 2.31 ล้านบาท รายได้จากการขายน้ำมันหล่อลื่นจำนวน 1.65 ล้านบาท รายได้เงินปันผลรับจำนวน 1.47 ล้านบาท รายได้ดอกเบี้ยรับจำนวน 0.79 ล้าน



บาท รายได้จากการบริการดูแลมาตรน้ำรายเดือนจำนวน 0.68 ล้านบาท รายได้จากค่าสินไหมทดแทน  
ทรัพย์สินเสียหายจำนวน 0.58 ล้านบาท และรายได้จากการขายดินจำนวน 0.46 ล้านบาท

- รายได้จากการกลับประมาณการหนี้สินผลประโยชน์พนักงานจำนวน 1.50 ล้านบาท

### รายได้ ต้นทุน และผลการดำเนินงาน แยกตามส่วนงาน

(หน่วย: ล้านบาท)

กำไรขั้นต้นตามส่วนงาน	31 ธ.ค. 67	%	31 ธ.ค. 66	%	เปลี่ยนแปลง	
					YOY	%YOY
<b>กลุ่มธุรกิจสถานีจำหน่ายแก๊สและน้ำมัน</b>						
รายได้จากการขายและบริการ	926.65	87.05%	915.98	86.44%	10.67	1.16%
ต้นทุนขายและบริการ	865.83	88.10%	845.63	87.78%	20.20	2.39%
<b>กำไรขั้นต้นตามส่วนงาน</b>	<b>60.82</b>	<b>74.47%</b>	<b>70.35</b>	<b>73.05%</b>	<b>(9.53)</b>	<b>13.55%</b>
<b>อัตราส่วนกำไรขั้นต้น</b>	<b>6.56%</b>		<b>7.68%</b>			
<b>กลุ่มธุรกิจสาธารณูปโภค</b>						
รายได้จากการขายและบริการ	119.24	11.20%	125.82	11.87%	(6.58)	5.23%
ต้นทุนขายและบริการ	99.10	10.08%	99.24	10.30%	(0.14)	0.14%
<b>กำไรขั้นต้นตามส่วนงาน</b>	<b>20.14</b>	<b>24.66%</b>	<b>26.58</b>	<b>27.60%</b>	<b>(6.44)</b>	<b>24.24%</b>
<b>อัตราส่วนกำไรขั้นต้น</b>	<b>16.89%</b>		<b>21.13%</b>			
<b>กลุ่มธุรกิจพลังงานทดแทน</b>						
รายได้จากการขายและบริการ	18.61	1.75%	17.84	1.68%	0.77	4.31%
ต้นทุนขายและบริการ	17.90	1.82%	18.46	1.92%	(0.56)	3.03%
<b>กำไรขั้นต้นตามส่วนงาน</b>	<b>0.71</b>	<b>0.87%</b>	<b>(0.62)</b>	<b>-0.64%</b>	<b>1.33</b>	<b>214.93%</b>
<b>อัตราส่วนกำไรขั้นต้น</b>	<b>3.82%</b>		<b>-3.46%</b>			
รวมรายได้จากการขายและบริการ	1,064.50	100.00%	1,059.64	100.00%	4.86	0.46%
รวมต้นทุนขายและบริการ	982.83	100.00%	963.33	100.00%	19.50	2.02%
รวมกำไรขั้นต้นตามส่วนงานก่อนรายการระหว่างกัน	81.67	100.00%	96.31	100.00%	(14.64)	15.20%
หัก รายการระหว่างกัน	-		-		-	-
<b>รวมกำไรขั้นต้น</b>	<b>81.67</b>		<b>96.31</b>		<b>(14.64)</b>	<b>15.20%</b>
<b>อัตราส่วนกำไรขั้นต้น</b>	<b>7.67%</b>		<b>9.09%</b>			

### รายได้จากการขายและบริการ 12 เดือน

จากสัดส่วนของรายได้จากการขายและบริการทั้งหมดในปี 2567 จำนวน 1,064.50 ล้านบาท บริษัทมีรายได้จากการขายและบริการในแต่ละกลุ่มธุรกิจดังนี้

- กลุ่มธุรกิจสถานีจำหน่ายแก๊สและน้ำมัน จำนวน 926.65 ล้านบาท คิดเป็นร้อยละ 87.05
- กลุ่มธุรกิจสาธารณูปโภค จำนวน 119.24 ล้านบาท คิดเป็นร้อยละ 11.20
- กลุ่มธุรกิจพลังงานทดแทน จำนวน 18.61 ล้านบาท คิดเป็นร้อยละ 1.75

เมื่อเปรียบเทียบกับปี 2566 รายได้จากการขายและบริการของกลุ่มธุรกิจสถานีจำหน่ายแก๊สและน้ำมัน ยังคงเป็นรายได้หลักของบริษัท โดยมีรายได้จากการขายและบริการเพิ่มขึ้นจำนวน 10.67 ล้านบาท คิดเป็นร้อยละ 1.16 รายได้จากการขายและบริการของกลุ่มธุรกิจสาธารณูปโภคลดลงจากปีก่อน จำนวน 6.58 ล้านบาท หรือคิดเป็นร้อยละ 5.23 ในขณะที่รายได้จากการขายและบริการของกลุ่มธุรกิจพลังงานทดแทนเพิ่มขึ้นจากปีก่อน จำนวน 0.77 ล้านบาท หรือคิดเป็นร้อยละ 4.31

### ต้นทุนขายและบริการ 12 เดือน

ต้นทุนขายและบริการสำหรับปี 2567 จำนวน 982.83 ล้านบาท ประกอบด้วยต้นทุนขาย จำนวน 874.78 ล้านบาท และต้นทุนบริการ จำนวน 108.05 ล้านบาท ซึ่งเพิ่มขึ้นจากปี 2566 จำนวน 19.50 ล้านบาท คิดเป็นร้อยละ 2.02 ประกอบด้วยต้นทุนขายที่เพิ่มขึ้นจำนวน 18.22 ล้านบาท คิดเป็นร้อยละ 2.13 และต้นทุนบริการที่เพิ่มขึ้นจำนวน 1.28 ล้านบาท คิดเป็นร้อยละ 1.20

จากสัดส่วนต้นทุนขายและบริการทั้งหมดในปี 2567 บริษัทมีต้นทุนขายและบริการในแต่ละกลุ่มธุรกิจ ดังนี้

- กลุ่มธุรกิจสถานีจำหน่ายแก๊สและน้ำมัน จำนวน 865.83 ล้านบาท หรือคิดเป็นร้อยละ 88.10 ประกอบด้วยต้นทุนในการซื้อแก๊ส LPG และน้ำมันจำนวน 856.88 ล้านบาทและต้นทุนจากการบริหารงานขายจำนวน 8.95 ล้านบาท
- กลุ่มธุรกิจสาธารณูปโภค จำนวน 99.10 ล้านบาท หรือคิดเป็นร้อยละ 10.08 ประกอบด้วยต้นทุนในการบริหารจัดการการผลิตน้ำประปาจำนวน 66.51 ล้านบาท และต้นทุนจากการปรับปรุงคุณภาพน้ำจำนวน 32.59 ล้านบาท
- กลุ่มธุรกิจพลังงานทดแทน จำนวน 17.90 ล้านบาท หรือคิดเป็นร้อยละ 1.82 ซึ่งเป็นต้นทุนการผลิตกระแสไฟฟ้าทั้งจำนวน



### กำไรขั้นต้น 12 เดือน

กำไรขั้นต้นสำหรับปี 2567 และปี 2566 จำนวน 81.67 ล้านบาท และ 96.31 ล้านบาท ตามลำดับ ซึ่งลดลงจากปีก่อนจำนวน 14.64 ล้านบาท คิดเป็นร้อยละ 15.20 กำไรขั้นต้นส่วนใหญ่ประกอบด้วย

- กลุ่มธุรกิจสถานีจำหน่ายแก๊สและน้ำมันจำนวน 60.82 ล้านบาท หรือคิดเป็นร้อยละ 74.47 ของสัดส่วนกำไรขั้นต้นทั้งหมดของบริษัท ประกอบด้วยกำไรขั้นต้นจากการจำหน่ายแก๊ส LPG และน้ำมันจำนวน 53.07 ล้านบาท และกำไรขั้นต้นจากการบริหารงานขายจำนวน 7.75 ล้านบาท
- กลุ่มธุรกิจสาธารณูปโภคจำนวน 20.14 ล้านบาท หรือคิดเป็นร้อยละ 24.66 ของสัดส่วนกำไรขั้นต้นทั้งหมดของบริษัท ซึ่งประกอบด้วยกำไรขั้นต้นจากการปรับปรุงคุณภาพน้ำจำนวน 18.91 ล้านบาท และกำไรขั้นต้นจากการบริหารจัดการการผลิตน้ำประปาจำนวน 1.23 ล้านบาท
- กลุ่มธุรกิจพลังงานทดแทนจำนวน 0.71 ล้านบาท หรือคิดเป็นร้อยละ 0.87 ของสัดส่วนกำไรขั้นต้นทั้งหมดของบริษัท

### ค่าใช้จ่ายในการขายและบริหาร 12 เดือน

ค่าใช้จ่ายในการขายและบริหารสำหรับปี 2567 จำนวน 235.05 ล้านบาท เมื่อเทียบกับปี 2566 ลดลงจำนวน 67.72 ล้านบาท คิดเป็นร้อยละ 22.37 โดยเป็นค่าใช้จ่ายในการขายจำนวน 21.05 ล้านบาท ส่วนใหญ่เป็นค่าใช้จ่ายในการขายของธุรกิจสถานีจำหน่ายแก๊สและน้ำมัน และค่าใช้จ่ายในการบริหารจำนวน 214.00 ล้านบาท ซึ่งส่วนใหญ่เกิดจากค่าใช้จ่ายบริหาร ค่าใช้จ่ายเกี่ยวกับพนักงาน ค่าสาธารณูปโภค ค่าเช่าที่ดิน ค่าสอบบัญชี ค่าเสื่อมราคาและค่าตัดจำหน่ายทรัพย์สิน

### ต้นทุนทางการเงิน 12 เดือน

สำหรับปี 2567 บริษัทมีต้นทุนทางการเงินจำนวน 27.12 ล้านบาท ซึ่งลดลงจากปี 2566 จำนวน 3.04 ล้านบาท คิดเป็นร้อยละ 10.06 โดยต้นทุนทางการเงินส่วนใหญ่เกิดจากการกู้ยืมจากบุคคลที่ไม่เกี่ยวข้องกัน สถาบันการเงิน และเงินกู้ยืมระยะยาว

### กำไร (ขาดทุน) สำหรับปี 2567

ผลการดำเนินงานสำหรับปี 2567 บริษัทมีผลขาดทุนสุทธิจำนวน 195.53 ล้านบาท ซึ่งบริษัทมีผลการดำเนินงานดีขึ้นจากปี 2566 จำนวน 21.76 ล้านบาท คิดเป็นร้อยละ 10.01

## งบฐานะการเงิน

(หน่วย: พันบาท)

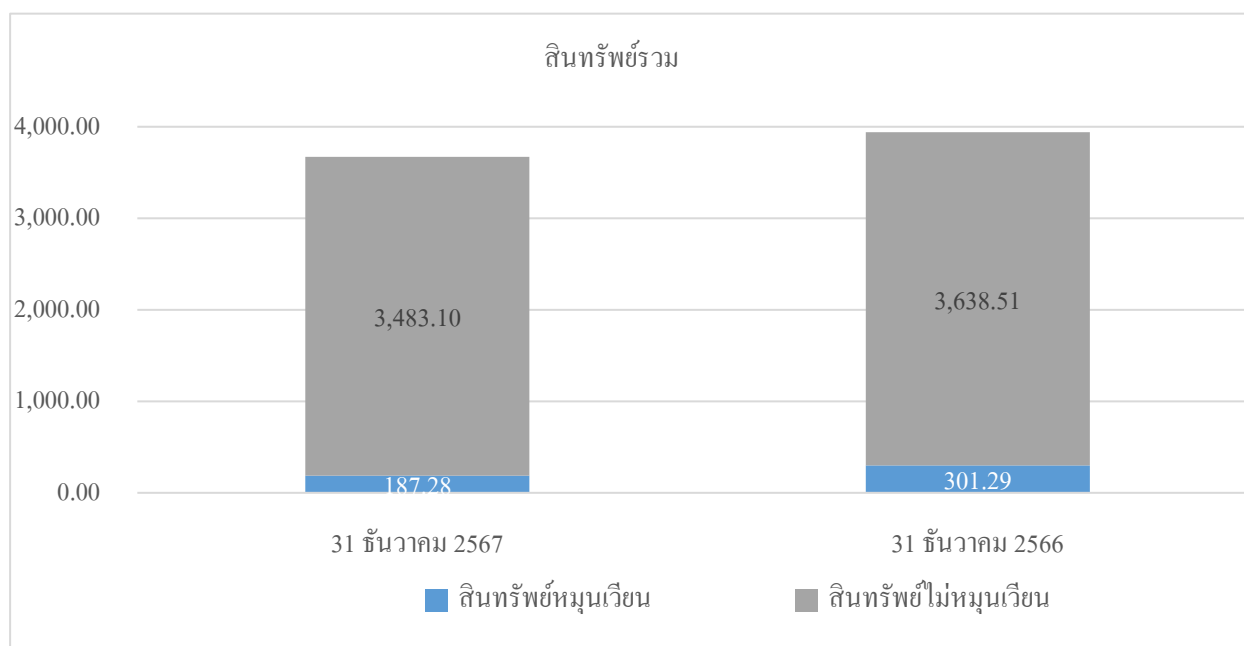
งบฐานะการเงิน	งบการเงินรวม ณ วันที่		ผลต่าง	เปลี่ยนแปลง %
	30 ธ.ค. 67	31 ธ.ค. 66		
สินทรัพย์	3,670,377	3,939,802	(269,425)	6.84%
หนี้สิน	800,593	874,132	(73,539)	8.41%
ส่วนของผู้ถือหุ้นบริษัทใหญ่	2,235,180	2,397,355	(162,175)	6.76%
ส่วนได้เสียที่ไม่มีอำนาจควบคุม	634,604	668,315	(33,711)	5.04%
รวมส่วนของผู้ถือหุ้น	2,869,784	3,065,670	(195,886)	6.39%

ณ วันที่ 31 ธันวาคม 2567 สินทรัพย์รวมของบริษัทเท่ากับ 3,670.38 ล้านบาท และ ณ วันที่ 31 ธันวาคม 2566 เท่ากับ 3,939.80 ล้านบาท ซึ่งลดลงจำนวน 269.42 ล้านบาท คิดเป็นร้อยละ 6.84 โดยสินทรัพย์ส่วนใหญ่ประกอบด้วย ที่ดิน อาคาร และอุปกรณ์จำนวน 1,479.28 ล้านบาท สินทรัพย์ไม่มีตัวตนจำนวน 1,301.89 ล้านบาท เงินลงทุนในบริษัทร่วมจำนวน 310.22 ล้านบาท ค่าความนิยมจำนวน 165.47 ล้านบาท สินทรัพย์สิทธิการใช้จำนวน 117.46 ล้านบาท ลูกหนี้การค้าและลูกหนี้หมุนเวียนอื่นจำนวน 116.62 ล้านบาท และสิทธิการเช่าจำนวน 59.15 ล้านบาท

หนี้สินรวมของบริษัท ณ วันที่ 31 ธันวาคม 2567 เท่ากับ 800.60 ล้านบาท และ ณ วันที่ 31 ธันวาคม 2566 เท่ากับ 874.13 ล้านบาท โดยลดลงจำนวน 73.53 ล้านบาท คิดเป็นร้อยละ 8.41 โดยหนี้สินส่วนใหญ่ประกอบด้วย หนี้สินภาษีเงินได้รอการตัดบัญชีจำนวน 295.69 ล้านบาท หนี้สินตามสัญญาเช่าเงินทุน จำนวน 137.99 ล้านบาท เงินกู้ยืมระยะสั้นจากบุคคลหรือกิจการที่เกี่ยวข้องกันจำนวน 85.50 ล้านบาท เจ้าหนี้การค้าและเจ้าหนี้หมุนเวียนอื่นจำนวน 84.40 ล้านบาท เงินกู้ยืมระยะยาวจากบุคคลหรือกิจการที่เกี่ยวข้องกันจำนวน 83.65 ล้านบาท เงินกู้ยืมระยะสั้นจากบุคคลที่ไม่เกี่ยวข้องกันจำนวน 41.41 ล้านบาท และเงินกู้ยืมระยะยาวจากสถาบันการเงินจำนวน 33.82 ล้านบาท

ส่วนของผู้ถือหุ้น ณ วันที่ 31 ธันวาคม 2567 มีจำนวนเท่ากับ 2,869.78 ล้านบาท ในขณะที่ ณ วันที่ 31 ธันวาคม 2566 มีจำนวนเท่ากับ 3,065.67 ล้านบาท ลดลง 195.89 ล้านบาท คิดเป็นร้อยละ 6.39

(หน่วย: ล้านบาท)



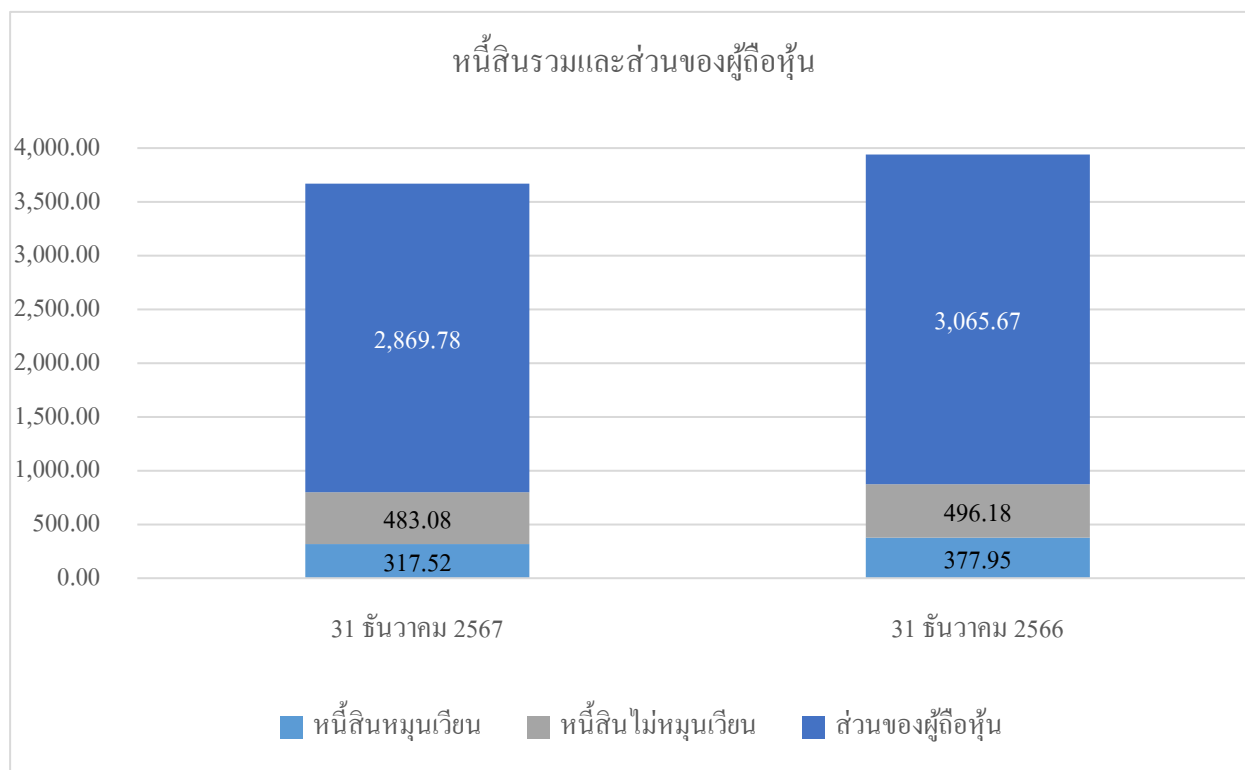
ณ วันที่ 31 ธันวาคม 2567 บริษัทมีสินทรัพย์รวมทั้งสิ้นจำนวน 3,670.38 ล้านบาท ลดลงจาก ณ วันที่ 31 ธันวาคม 2566 จำนวน 269.42 ล้านบาท หรือร้อยละ 6.84 สาเหตุหลักมาจาก

- เงินสดและรายการเทียบเท่าเงินสดลดลงจำนวน 95.27 ล้านบาท โดยมีเงินสดและรายการเทียบเท่าเงินสดต้นงวดจำนวน 114.83 ล้านบาท ส่งผลให้เงินสดและรายการเทียบเท่าเงินสดปลายงวดเหลือเท่ากับ 19.56 ล้านบาท ซึ่งเงินสดและรายการเทียบเท่าเงินสดที่ลดลงส่วนใหญ่มาจากเงินสดรับจากกิจกรรมดำเนินงาน จำนวน 21.98 ล้านบาท เงินสดรับจากเงินกู้ยืมระยะสั้นจากบุคคลที่เกี่ยวข้องกันจำนวน 30.00 ล้านบาท เงินสดรับจากเงินให้กู้ยืมระยะสั้นแก่บุคคลและกิจการที่เกี่ยวข้องกันจำนวน 10.60 ล้านบาท เงินสดรับจากเงินปันผลจำนวน 1.47 ล้านบาท เงินสดรับจากการจำหน่ายที่ดิน อาคารและอุปกรณ์จำนวน 0.96 ล้านบาท เงินสดรับจากดอกเบี้ยจำนวน 0.65 ล้านบาท และเงินสดจ่ายคืนเงินกู้ยืมระยะยาวจากกิจการที่เกี่ยวข้องกันจำนวน 60.40 ล้านบาท เงินสดจ่ายเพื่อซื้อที่ดิน อาคาร อุปกรณ์ และงานระหว่างก่อสร้างจำนวน 28.90 ล้านบาท เงินสดจ่ายค่าดอกเบี้ยจำนวน 24.00 ล้านบาท เงินสดจ่ายหนี้สินตามสัญญาเช่าเงินทุนจำนวน 19.61 ล้านบาท เงินสดจ่ายเพื่อซื้อสินทรัพย์ไม่มีตัวตนและงานระหว่างก่อสร้างจำนวน 15.54 ล้านบาท เงินสดจ่ายคืนเงินกู้ยืมระยะยาวจากสถาบันการเงินจำนวน 12.08 ล้านบาท เงินสดจ่ายเพื่อให้เงินกู้ยืมระยะสั้นแก่กิจการที่เกี่ยวข้องกันจำนวน 0.40 ล้านบาท



- ที่ดิน อาคารและอุปกรณ์ ลดลงจำนวน 61.26 ล้านบาท เกิดจากค่าเสื่อมราคาสำหรับงวด จำนวน 91.58 ล้านบาท จำหน่ายและตัดจำหน่ายระหว่างงวด จำนวน 2.22 ล้านบาท มีสินทรัพย์ระหว่างก่อสร้าง จำนวน 16.51 ล้านบาท และซื้อเพิ่มระหว่างงวด จำนวน 16.03 ล้านบาท
- สินทรัพย์ไม่มีตัวตน ลดลงจำนวน 61.24 ล้านบาท เกิดจากค่าตัดจำหน่ายสำหรับงวด จำนวน 69.61 ล้านบาท ตัดจำหน่ายระหว่างงวด จำนวน 3.96 ล้านบาท ซื้อเพิ่มระหว่างงวด จำนวน 12.26 ล้านบาท และสินทรัพย์ไม่มีตัวตนระหว่างติดตั้ง จำนวน 0.07 ล้านบาท
- เงินให้กู้ยืมระยะสั้นแก่กิจการที่เกี่ยวข้องกัน ลดลงจำนวน 10.20 ล้านบาท เนื่องจากมีการรับคืนเงินให้กู้ยืม จำนวน 10.60 ล้านบาท และเกิดจากการให้กู้ยืมเงินแก่กิจการที่เกี่ยวข้องกัน จำนวน 0.40 ล้านบาท
- เงินให้กู้ยืมระยะสั้นแก่บุคคลที่ไม่เกี่ยวข้องกัน ลดลงจำนวน 6.25 ล้านบาท เพราะมีการตั้งค่าเพื่อผลขาดทุนด้านเครดิตที่คาดว่าจะเกิดขึ้น จำนวน 6.25 ล้านบาท
- ลูกหนี้การค้าและลูกหนี้หมุนเวียนอื่น ลดลงจำนวน 5.67 ล้านบาท โดยส่วนใหญ่เกิดจาก ภาษีซื้อรอเรียกคืน ลดลงจำนวน 3.48 ล้านบาท ลูกหนี้อื่นกิจการที่ไม่เกี่ยวข้องกัน ลดลงจำนวน 3.17 ล้านบาท ลูกหนี้การค้ากิจการที่ไม่เกี่ยวข้องกัน ลดลงจำนวน 1.48 ล้านบาท ภาษีซื้อรอใช้สิทธิ ลดลงจำนวน 0.82 ล้านบาท และค่าใช้จ่ายจ่ายล่วงหน้า เพิ่มขึ้นจำนวน 2.01 ล้านบาท รายได้ค้างรับกิจการที่ไม่เกี่ยวข้องกัน เพิ่มขึ้นจำนวน 1.05 ล้านบาท ดอกเบี้ยค้างรับกิจการที่เกี่ยวข้องกัน เพิ่มขึ้นจำนวน 0.86 ล้านบาท ดอกเบี้ยค้างรับกิจการที่ไม่เกี่ยวข้องกัน เพิ่มขึ้นจำนวน 0.54 ล้านบาท ค่าเพื่อผลขาดทุนด้านเครดิตที่คาดว่าจะเกิดขึ้น เพิ่มขึ้นจำนวน 1.01 ล้านบาท

(หน่วย: ล้านบาท)



ณ วันที่ 31 ธันวาคม 2567 บริษัทมีหนี้สินรวมทั้งสิ้นจำนวน 800.60 ล้านบาท ลดลงจาก ณ วันที่ 31 ธันวาคม 2566 จำนวน 73.53 ล้านบาท หรือร้อยละ 8.41 สาเหตุหลักเกิดจาก

- เงินกู้ยืมระยะยาวจากกิจการที่เกี่ยวข้องกัน ลดลงจำนวน 60.40 ล้านบาท เกิดจากการจ่ายคืนเงินกู้ยืมระยะยาวจากกิจการที่เกี่ยวข้องกัน จำนวน 60.40 ล้านบาท
- เงินกู้ยืมระยะสั้นจากบุคคลที่ไม่เกี่ยวข้องกัน ลดลงจำนวน 55.50 ล้านบาท เกิดจากการจัดประเภทรายการจากเงินกู้ยืมระยะสั้นจากบุคคลที่ไม่เกี่ยวข้องกันเป็นเงินกู้ยืมระยะสั้นจากบุคคลที่เกี่ยวข้องกัน จำนวน 55.50 ล้านบาท และมีการกู้ยืมเงินจากบุคคลที่เกี่ยวข้องกันเพิ่มอีก จำนวน 30 ล้านบาท จึงทำให้เงินกู้ยืมระยะสั้นจากบุคคลและกิจการที่เกี่ยวข้องกัน เพิ่มขึ้นจำนวน 85.50 ล้านบาท
- เจ้าหนี้การค้าและเจ้าหนี้หมุนเวียนอื่น ลดลงจำนวน 23.38 ล้านบาท โดยส่วนใหญ่เกิดจากเจ้าหนี้การค้ากิจการที่ไม่เกี่ยวข้องกัน ลดลงจำนวน 28.36 ล้านบาท ค่าใช้จ่ายค้างจ่ายกิจการที่ไม่เกี่ยวข้องกัน ลดลงจำนวน 6.24 ล้านบาท ดอกเบี้ยค้างจ่ายบุคคลและกิจการที่ไม่เกี่ยวข้องกัน ลดลงจำนวน 1.09 ล้านบาท และเจ้าหนี้การค้ากิจการที่เกี่ยวข้องกัน เพิ่มขึ้นจำนวน 9.20 ล้านบาท ดอกเบี้ยค้างจ่ายบุคคลและกิจการที่เกี่ยวข้องกัน เพิ่มขึ้นจำนวน 4.21 ล้านบาท รายได้รอการรับรู้ เพิ่มขึ้นจำนวน 1.78 ล้านบาท

- เงินกู้ยืมระยะยาวจากสถาบันการเงิน ลดลงจำนวน 12.08 ล้านบาท เกิดจากการจ่ายคืนเงินกู้ยืมระยะยาวจากสถาบันการเงินจำนวน 12.08 ล้านบาท

ณ วันที่ 31 ธันวาคม 2567 บริษัทมีส่วนของผู้ถือหุ้นจำนวน 2,869.78 ล้านบาท ลดลงจาก ณ วันที่ 31 ธันวาคม 2566 จำนวน 195.89 ล้านบาท หรือร้อยละ 6.39 โดยสาเหตุหลักเกิดจากผลขาดทุนสุทธิสำหรับงวด ส่วนของบริษัทใหญ่ 161.82 ล้านบาท ขาดทุนสุทธิสำหรับงวดส่วนของผู้มีส่วนได้เสียที่ไม่มีอำนาจควบคุม 33.71 ล้านบาท

### สภาพคล่องของบริษัท

(หน่วย: พันบาท)

รายการ	งบการเงินรวม	
	สำหรับงวดสิ้นสุด วันที่ 31 ธันวาคม 2567	สำหรับงวดสิ้นสุด วันที่ 31 ธันวาคม 2566
เงินสดสุทธิได้รับจาก(ใช้ไปใน)กิจกรรมดำเนินงาน	21,980	85,540
เงินสดสุทธิได้รับจาก(ใช้ไปใน)กิจกรรมลงทุน	(31,165)	67,006
เงินสดสุทธิได้รับจาก(ใช้ไปใน)กิจกรรมจัดหาเงิน	(86,086)	(141,253)
เงินสดและรายการเทียบเท่าเงินสดเพิ่มขึ้น(ลดลง)สุทธิ	(95,271)	11,293
เงินสดและรายการเทียบเท่าเงินสดต้นงวด	114,827	103,534
เงินสดและรายการเทียบเท่าเงินสดปลายงวด	<b>19,556</b>	<b>114,827</b>

สภาพคล่องของบริษัทสำหรับงวดสิ้นสุดวันที่ 31 ธันวาคม 2567 มีกระแสเงินสดสุทธิ ลดลงจาก ณ วันที่ 31 ธันวาคม 2566 จำนวน 95.27 ล้านบาท โดยมีเงินสดและรายการเทียบเท่าเงินสดต้นงวดจำนวน 114.83 ล้านบาท เป็นผลทำให้เงินสดและรายการเทียบเท่าเงินสดปลายงวดเท่ากับ 19.56 ล้านบาท ทั้งนี้รายการกระแสเงินสดแต่ละกิจกรรม มีดังนี้

กระแสเงินสดสุทธิได้รับจากกิจกรรมดำเนินงานจำนวน 21.98 ล้านบาท เนื่องจากบริษัทมีผลขาดทุนก่อนภาษีจำนวน 187.98 ล้านบาท และบวกรายการที่ไม่ถือเป็นเงินสดจำนวน 239.45 ล้านบาท โดยส่วนใหญ่ประกอบด้วย ค่าเสื่อมราคาจำนวน 113.91 ล้านบาท ค่าตัดจำหน่ายสินทรัพย์ไม่มีตัวตนจำนวน 69.61 ล้านบาท ค่าใช้จ่ายดอกเบี้ยจำนวน 27.12 ล้านบาท ส่วนแบ่งขาดทุนจากเงินลงทุนในบริษัทร่วมจำนวน 19.27 ล้านบาท เป็นต้น นอกจากนี้ยังมีกระแสเงินสดใช้ไปในกิจกรรมดำเนินงานจากธุรกิจต่างๆ จำนวน 26.54 ล้านบาท และกระแสเงินสดจ่ายภาษีเงินได้จำนวน 2.95 ล้านบาท



all energy  
& utilities  
PUBLIC COMPANY LIMITED

กระแสเงินสดสุทธิใช้ไปในกิจกรรมลงทุนจำนวน 31.16 ล้านบาท โดยส่วนใหญ่เป็นเงินสดจ่ายเพื่อซื้อที่ดิน อาคาร อุปกรณ์ และงานระหว่างก่อสร้างจำนวน 28.90 ล้านบาท เงินสดจ่ายเพื่อซื้อสินทรัพย์ไม่มีตัวตน และงานระหว่างก่อสร้างจำนวน 15.54 ล้านบาท เงินสดจ่ายเพื่อให้เงินกู้ยืมระยะสั้นแก่กิจการที่เกี่ยวข้องกันจำนวน 0.40 ล้านบาท และเงินสดรับจากเงินให้กู้ยืมระยะสั้นแก่บุคคลและกิจการที่เกี่ยวข้องกันจำนวน 10.60 ล้านบาท เงินสดรับจากเงินปันผลจำนวน 1.47 ล้านบาท เงินสดรับจากการจำหน่ายที่ดิน อาคารและอุปกรณ์จำนวน 0.96 ล้านบาท และเงินสดรับจากดอกเบี้ยจำนวน 0.65 ล้านบาท

กระแสเงินสดสุทธิใช้ไปในกิจกรรมจัดหาเงินจำนวน 86.09 ล้านบาท เนื่องจากบริษัทมีเงินสดจ่ายคืนเงินกู้ยืมระยะยาวจากกิจการที่เกี่ยวข้องกันจำนวน 60.40 ล้านบาท เงินสดจ่ายค่าดอกเบี้ยจำนวน 24.00 ล้านบาท เงินสดจ่ายหนี้สินตามสัญญาเช่าเงินทุนจำนวน 19.61 ล้านบาท เงินสดจ่ายคืนเงินกู้ยืมระยะยาวจากสถาบันการเงินจำนวน 12.08 ล้านบาท และเงินสดรับจากเงินกู้ยืมระยะสั้นจากบุคคลที่เกี่ยวข้องกันจำนวน 30.00 ล้านบาท

สำหรับการจัดหาแหล่งเงินทุนเพื่อรองรับความต้องการใช้เงินในปัจจุบันและอนาคต กลุ่มบริษัทมีนโยบายในการจัดหาแหล่งเงินทุน จากสถาบันการเงิน และจัดหาผู้ร่วมลงทุนที่มีความรู้ความสามารถในกลุ่มธุรกิจนั้น ๆ ณ ปัจจุบันกลุ่มบริษัทมีอัตราส่วนหนี้สินต่อส่วนของผู้ถือหุ้นเท่ากับ 0.28 เท่า

จึงเรียนมาเพื่อโปรดทราบ

ขอแสดงความนับถือ

(นางสาว อุทัยวรรณ เรืองโรจน์วีริยา)

ประธานเจ้าหน้าที่สายงานบัญชีและการเงิน